



# plateau**KUNST**

*Genieten van kunst en natuur op het Plateau van Margraten*

# 1. PlateauKunst

## 1.1 Historie

Sinds 2005 wordt door Wanda Reiff de succesvolle Kunstroute Plateau van Margraten georganiseerd. Wanda Reiff heeft ruime ervaring in de internationale galeriewereld en in het adviseren van particulieren op het gebied van kunst. Vanaf 1976 heeft zij galerieën gehad in Hulsberg, Maastricht en Amsterdam waar zowel Nederlandse als internationale hedendaagse kunst getoond werd. Wanda Reiff werd uitgenodigd deel te nemen aan grote internationale kunstbeurzen in o.a. Basel, Keulen, Madrid, Brussel en de KunstRai in Amsterdam. Daarnaast heeft zij presentaties gemaakt in Japan, de Verenigde Staten en op vele plaatsen in Europa. Deze internationale bekendheid en successen bracht de toenmalige avant-garde naar de galerieën en presentaties van Wanda Reiff en dat zorgde voor een goede combinatie met de Nederlandse kunst.

Werken die aangekocht werden kwamen ten behoeve van de collecties van bijvoorbeeld het Stedelijke Museum te Amsterdam, het Van Abbe museum te Eindhoven, het Oporto in Stockholm, Akzo, ABN Amro, ING, ABP, DSM, Bouwfonds Nederlandse Gemeente, Deutsche Bank in Frankfurt en nog velen meer.

Veel van het werk uit de eigen collectie van Wanda Reiff is voor internationale tentoonstellingen in bruikleen gevraagd. Zo is haar werk geëxposeerd in o.a. Brussel, Berlijn, Boedapest, Darmstadt, Edinburgh, Geneve, Londen, Lyon, München, New York, Parijs, Rome, Stuttgart en Zurich.

Dat Wanda Reiff uitermate kennis van zaken heeft blijkt wel uit het feit dat meer dan de helft van de kunstenaars uit de zogenaamde "top 100" lijsten, zoals die door Capital en Forbes worden gepresenteerd, in de loop der jaren in de galerieën van Wanda Reiff hebben geëxposeerd.

In 2016 is de kunstroute van naam veranderd en heet voortaan PlateauKunst. Deze naamsverandering ging gepaard met een stukje professionalisering van de organisatie. Om de continuïteit van het jaarlijkse evenement te borgen ligt de organisatie sindsdien in handen van de stichting, bestaande uit het bestuur en een werkgroep.

## 1.2 Omschrijving

PlateauKunst kenmerkt zich door het informele karakter waarbij bezoekers kunnen genieten van kunst in de unieke omgeving van het Plateau van Margraten. Geëxposeerd wordt in boerderijen, schuren, zolders, ateliers, de Molen van Tienhoven, het Sibberhuuske en weilanden, alle gelegen op het prachtige Plateau van Margraten en verdeeld over de twee gemeenten Valkenburg a/d Geul en Eijsden-Margraten. Elk jaar streeft PlateauKunst naar het samenstellen van een gewaagde tentoonstelling van kunstwerken die de bezoeker zal uitnodigen tot discussie en acceptatie.

Er wordt een laagdrempelige gelegenheid voor bezoekers gecreëerd om kunst te bekijken en te kopen terwijl zij kunnen genieten van het Limburgs landschap. Zowel te voet als door een ter beschikking gesteld pendelbusje kunnen alle locaties bezocht worden.

Door de organisatie van PlateauKunst wordt elk jaar een route vastgesteld die hiervoor gebruikt kan worden. Elke locatie heeft zijn eigen karakteristieke kenmerken zowel in de tentoongestelde kunst als in zijn eigen sfeer. Voor de kunstenaars is PlateauKunst een uitermate fijne gelegenheid om hun netwerk verder uit te breiden en in contact te komen met collega's, kopers en toekomstige samenwerkende partners. Voor de gemeenschap is PlateauKunst een manier waarop zij zich kan inzetten om haar geliefde omgeving en erfgoed aan een groter publiek te tonen en nader met elkaar in contact te komen. Er wordt daarom een netwerkavond georganiseerd voor kunstenaars en vrijwilligers om contacten, ervaringen, belevingen en emoties met elkaar te delen.

### **1.3 De kunstenaars**

Verdeeld over circa 10 locaties zullen ongeveer 30 kunstenaars hun werk tentoonstellen. De kunstenaars zijn persoonlijk geselecteerd door Wanda Reiff op basis van hun reeds gemaakte werk en visie op de kunst. Allen zijn professionele kunstenaars die ieder op hun geheel eigen wijze zichzelf bewezen hebben in de kunst. De deelnemende kunstenaars komen uit Limburg, Nederland en de Euregio, wat zorgt voor steeds weer een verrassende en diverse selectie aan kunst en kunstenaars. Ook is er een accent gelegd op deelname van jonge kunstenaars die hun opleiding in de regio hebben gehad. Tevens zorgt dit voor een interessante beweging in uitwisseling van kunst en kunstenaars tussen diverse galeries in het buitenland en deelnemers van PlateauKunst.

### **1.4 De bezoekers**

Al sinds het begin van PlateauKunst wordt de kunstroute grootscheeps bezocht. Elke editie zijn er meer dan 2000 bezoekers die de kunst komen bekijken. Voor kunstliefhebbers woonachtig in Limburg en omgeving spreekt de informele sfeer en laagdrempelige benaderbaarheid van kunstenaars en kunstorganisatie erg tot de verbeelding. Ook zijn er vele toeristen die van dit jaarlijkse evenement gebruik maken om natuur en cultuur te combineren. Daarnaast zijn er veel bezoekers uit de professionele kunstwereld die dit jaarlijkse evenement gebruiken om contacten te leggen en nieuw talent te ontdekken. De enorme betrokkenheid van de groep vrijwilligers en de deelnemende locaties op het plateau en daarbuiten zorgen voor een grote draagkracht in de gemeenschap wat eveneens bijdraagt aan het succes.

### **1.5 Promotie**

Op diverse wijze wordt aandacht gegeven aan de promotie van PlateauKunst. De aankondiging van PlateauKunst gebeurt middels persoonlijke uitnodiging, mailings, verspreiding van uitnodigingen en posters op diverse locaties, promotie via social media en advertenties in diverse bladen. De ervaring leert dat ook door middel van mond op mond publiciteit aan het publiek kenbaar gemaakt wordt dat er jaarlijks een kunstroute zal plaatsvinden.

## 2. Plan van aanpak

### 2.1 Projectactiviteiten

#### 2.1.1 Vaststellen route

Al vroeg in de organisatie wordt als allereerst begonnen met het selecteren van de kunstenaars en de verdeling van de kunstenaars over de verschillende locaties.

#### 2.1.2 Drukwerk

Vervolgens wordt aandacht besteed aan het ontwerp van de uitnodiging en promotiemateriaal zodat tijdig aan de bekendmaking van de route gewerkt kan worden.

#### 2.1.3 Vrijwilligers

Om PlateauKunst in goede orde te kunnen laten verlopen wordt een enthousiaste groep vrijwilligers ingezet. Het aantal deelnemende vrijwilligers worden per jaar geïnventariseerd en verdeling in de taken wordt vastgesteld.

PlateauKunst vindt voor een groot deel plaats in de buurtschappen Wolfshuis en 't Rooth. Bijna alle inwoners van deze buurtschappen werken mee als vrijwilligers bij PlateauKunst..

#### 2.1.4 Overnachtingen

Voor de kunstenaars die niet binnen een bereikbare afstand van het Plateau van Margaten wonen wordt een overnachtingsplaats geregeld. De meeste overnachtingen vinden plaats bij vrijwilligers of buurtbewoners thuis. Waar dat niet lukt worden kunstenaars ondergebracht bij lokale B&B's tegen een gereduceerd tarief.

#### 2.1.5 Pendelbusje

Het pendelbusje dat de bezoekers tussen de locaties heen en weer rijdt wordt geregeld. Indien (financieel) mogelijk wordt hier ook promotiemateriaal voor geregeld. De bus wordt bestuurd door vrijwilligers en hiervoor wordt een dienstrooster gemaakt.

#### 2.1.6 Organisatie netwerkvond

Voor zowel de deelnemende kunstenaars als alle werkzame personen aan PlateauKunst wordt gezorgd voor een netwerkvond. Dit vindt plaats in het huis van Wanda Reiff en wordt grotendeels door haar gefaciliteerd.

#### 2.1.7 Promotie

De activiteiten rondom de promotie van het project worden verdeeld over de aanlooperperiode tot aan het weekend waarin PlateauKunst zal plaatsvinden, waarbij de piek in de maanden juli en augustus zal zijn.

### 2.2 Organisatie (rollen en verantwoordelijkheden)

#### 2.2.1 Bestuur

Wanda Reiff, voorzitter  
Marcella Pinckers, secretaris  
Peter Bijstra, penningmeester  
Roos Hulscher, algemeen lid

#### 2.2.2. Werkgroep

Wanda Reiff  
Annette Reiff  
Jos Wachelder  
Jo Wijts  
Natascha Waeyen

### 2.2.3 Vrijwilligersrollen

Assistentie parkeren; transport; chauffeursdiensten pendelbusjes; inrichten; supposten; bewegwijzering; begeleiding van de kunstenaars; kunstcafé; allerlei diensten.

## 3. Financiën

### 3.1 Begroting 2021

<b>Uitgaven</b>		<b>Inkomsten</b>	
Grafische vormgeving	€ 250	Subsidie gemeente E-M 2020	€ 2.500
Drukwerk	€ 500	Subsidie gemeente E-M 2021	€ 2.500
Portokosten	€ 350	Sponsors (o.a. Rabobank en Limburgs Landschap)	€ 500
Ontwerp en druk catalogus	€ 500	Stichting Elisabeth Strouven	€ 2.000
Advertentiekosten	€ 600	Prins Bernhardfonds Limburg, Stichting Kanunnik Salden/ Nieuwenhof, Stichting Fonds voor Sociale Instellingen, Stichting Edmond Hustinx, Stichting Brand Cultuurfonds	€ 2.500
Pendelbusjes	€ 850		
Transport kunstwerken	€ 1.000		
Overnachtingen	€ 900		
Bewegwijzering	€ 150		
Muzikale begeleiding	€ 550		
Evaluatie kunstenaars en vrijwilligers	€ 300		
Kleinmateriaal inrichting locaties	€ 550		
Administratieve kosten	€ 500		
Vervanging banieren e.d.	€ 1.250		
Jubileumboek	€ 1.250		
Onvoorzien	€ 500		
<b>Totaal</b>	<b>€ 10.000</b>	<b>Totaal</b>	<b>€ 10.000</b>

Voor de jaren 2022, 2023 en 2024 wordt in principe uitgegaan van dezelfde begroting als voor 2021 met dien verstande dat de kosten voor 'Vervanging banieren' en 'Jubileumboek' komen te vervallen.

### 3.2 Toelichting kosten

#### Grafische vormgeving

Ten behoeve van het promotiemateriaal zal er door een grafisch vormgever een uitnodiging, advertenties en catalogus ontworpen worden.

#### Drukwerk

De uitnodigingen en posters zullen gedrukt worden zodat voor verspreiding zorggedragen kan worden.

#### Advertentiekosten

Voor een aantal regionale dagbladen worden kosten in rekening gebracht voor het plaatsen van advertenties. Daarnaast zullen er advertenties via Facebook geplaatst worden waaraan tevens kosten verbonden zijn.

### Pendelbusjes

Voor het vervoer van de bezoekers per pendelbusje moeten er pendelbusjes gehuurd worden. De kosten dekken zowel de huur als de benzinekosten. Op de zaterdag is één busje voldoende, op zondag zijn er twee busjes nodig.

### Transportkosten kunstwerken

De kunst die tentoongesteld wordt tijdens PlateauKunst moet van de ateliers van de kunstenaars verspreid over het gehele land en de Euregio op deugdelijke wijze vervoerd worden naar de locaties van de PlateauKunst. Hiervoor dienen busjes gehuurd te worden en moet benzine betaald worden.

### Overnachtingen

Voor ver wonende kunstenaars dienen overnachtingsplaatsen gearrangeerd te worden. De grootste groep kan bij vrijwilligers ondergebracht worden. Helaas lukt dat niet voor iedereen. Daarvoor worden bij lokale B&B's slaapplekken gezocht tegen een gereduceerd tarief.

### Bewegwijzering

Om de route duidelijk en deugdelijk aan te geven zijn er bordjes gemaakt en geplaatst waarop PlateauKunst aangegeven wordt en de kunst en kunstenaars die bezocht worden.

### Muzikale begeleiding

Om PlateauKunst extra aantrekkelijk en feestelijk te maken wordt er gezorgd voor muzikale begeleiding op één of meer locaties.

### Evaluatie vrijwilligers

Voor het evalueren van PlateauKunst en voor het bedanken voor al het harde werken wordt er een bescheiden gelegenheid georganiseerd waarop de dagen goed doorgesproken worden en gereflecteerd kan worden.

### Kleinmateriaal inrichting locaties

Op de diverse locaties moeten de kunstwerken worden opgehangen e.d. Daarvoor zijn planken, latten, schroeven, spijkers etc. nodig.

### Vervanging banieren e.d.

De banieren en standaards zijn als gevolg van intensief gebruik aan vervanging toe.

### Jubileumboek

Ter gelegenheid van de 15<sup>e</sup> editie van PlateauKunst wordt een jubileumboek uitgegeven.

## 4. Samenwerkende partijen

### 4.1 Stichting het Limburgs Landschap

Het Limburgs landschap heeft zich verbonden met PlateauKunst vanwege de combinatie van kunst en het Limburgse landschap. De Van Tienhovencmolen is al jaren onderdeel van de kunstroute. In de molen en tuin wordt geëxposeerd en kunstenaars kunnen tegen een gereduceerd tarief verblijven in de bed en breakfast die achter de molen ligt.

### 4.2 Vrijwilligers

Er kan niet genoeg benadrukt worden dat de gehele organisatie van PlateauKunst niet gerealiseerd kan worden zonder de harde inzet van vrijwilligers. Alle arbeid dat anders door professionals ingehuurd zou moeten worden zou zorgen voor enorme kostenposten en een onbetaalbaar kunstevenement.

### 4.3 Sibberhuuske

Het Sibberhuuske te Sibbe heeft zich verbonden aan de kunstroute en zal ook in 2021 het monument openstellen voor de kunst en de bezoekers.

### 4.4 Grafische vormgeving

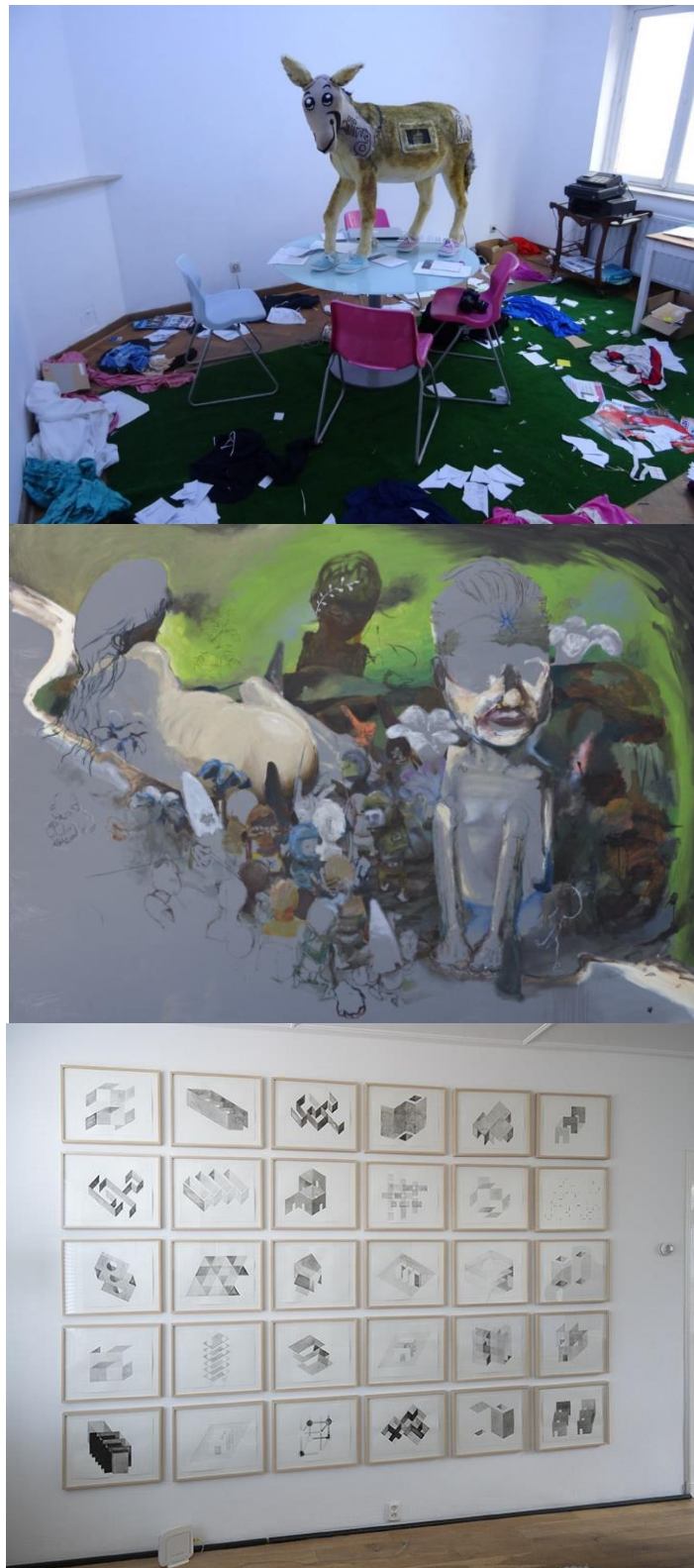
Jos Wachelder is de grafisch vormgever die PlateauKunst voorziet van zijn geweldige ontwerpen. Jos is voorstander van PlateauKunst in zijn eigen geliefde omgeving en sponsort daarom zijn diensten op het gebied van grafisch vormgeving.

### 4.8 Harmonie Sibbe

De Harmonie van Sibbe zorgt jaarlijks voor koffie en vlaai tijdens PlateauKunst op de locatie Sibberhuuske.



## 5. Sfeerimpressie PlateauKunst





## **6. Evaluatie en afsluiting**

Na afsluiting van PlateauKunst zal er een evaluatie plaatsvinden binnen de organisatie alsook samen met de vrijwilligers om te bekijken welke zaken naar behoren liepen en waar nog verbeteringen voor de volgende PlateauKunst liggen.

Aan het einde van het evenement zullen tevens de financiële stukken opgesteld worden.

## **7. Jubileumeditie 2021**

Het jaar 2020 is een verrassend jaar gebleken. Door de coronacrisis loopt niets zoals gepland en kunnen veel evenementen geen doorgang vinden. Zo ook de editie van PlateauKunst in 2020: voor de eerste keer in 15 jaar heeft er geen editie van PlateauKunst plaatsgevonden.

In 2021 vindt er een speciale editie plaats van PlateauKunst. Een jubileumeditie waarbij 15 keer PlateauKunst wordt gevierd. Voor een jubileumeditie willen we dan ook extra uitpakken, o.a. met een jubileumboek over 15 jaar PlateauKunst, zeker ook om het gemiste jaar 2020 te kunnen compenseren.

Op 4 en 5 september 2021 wordt er een vertrouwde maar spetterende editie van PlateauKunst georganiseerd waar professionele, spannende en uitdagende kunst te zien is in de prachtige omlijsting van het plateaulandschap.

Op de website [www.plateaukunst.nl](http://www.plateaukunst.nl) wordt de programmering van deze jubileumeditie aangekondigd.